

## İÇİNDEKİLER

<b>KAVRAMLAR</b>	<b>1</b>
Tasarım	1
Ürün	1
Tasarımcı	1
Rüçhan	1
Sergiden Doğan Rüçhan Hakkı	2
Yayın Erteleme Talebi	2
Çoklu Başvuru	2
Sınıflandırma	3
Koruma Kriterleri	3
Koruma Kapsamı Dışında Kalan Tasarımlar	3
<b>TASARIM TESCİL SÜRECİ</b>	<b>4</b>
<b>TASARIMLARIN KORUNMASI</b>	<b>8</b>
<b>TASARIMLARIN HÜKÜMSÜZLÜĞÜ</b>	<b>8</b>
<b>TASARIM HAKKININ SONA ERMESİ</b>	<b>9</b>
<b>TASARIM HAKKININ İHLALİ</b>	<b>9</b>
<b>TASARIM ÜZERİNDEKİ TASARRUF İŞLEMLERİ</b>	<b>10</b>
Lisans	10
Devir	10
Birleşme, Bölünme ve Ayni Sermaye Koyma Borcu	11
Miras Yoluyla İntikal	11
Rehin	11
Unvan ve Nev'i Değişikliği	12
Adres Değişikliği	12
Hataların Düzeltilmesi	13
<b>İSTEM HALİNDE VERİLECEK BELGELER</b>	<b>13</b>
<b>TASARIMIN ULUSLARARASI TESCİLİNE İLİŞKİN LAHEY ANLAŞMASI</b>	<b>13</b>
<b>BAŞVURUNUN YAPILMASI</b>	<b>14</b>
<b>BAŞVURUNUN HAZIRLANMASI</b>	<b>15</b>
Başvuru İçin Gerekli Bilgiler	16
Tasarım Bilgisi	16
Tasarımcı Bilgileri	25
Sahip Bilgileri	26
Rüçhan Bilgileri	27
Vekil Bilgileri	28
Ödeme Bilgileri	29
<b>ÖNEMLİ BİLGİLER</b>	<b>30</b>



## **SUNUŐ**

Bu kitapçığın amacı; 10 Ocak 2017 tarihli ve 29944 sayılı Resmi Gazetede yayımlanarak yürürlüğe giren 6769 sayılı Sınai Mülkiyet Kanunu'na göre tasarım tescil başvurusunda bulunmak isteyenlere yol göstermektir.

Başvurunun hazırlanması, yapılması ve tescil işlemlerini açıklayan bu kitapçıkta yer alan bilgiler yeterli olmadığı takdirde Kurumumuzdan doğrudan bilgi edinilmesi mümkündür.



## KAVRAMLAR

Serbest rekabet piyasasında, aynı sektörde faaliyet gösteren firmalar için müşteri tercihlerinin kendi ürünlerinde yoğunlaşmasını sağlayan en önemli unsurlardan biri de tasarımdır. Özellikle kalite ve teknik açıdan müşterilere aynı faydayı sağlayan ürünlerde tasarım, çoğu zaman en belirleyici faktör olarak karşımıza çıkmaktadır. Bilhassa küçük ve orta ölçekli sanayiciler, tasarım yolu ile ürün yelpazesinde farklılaşarak bir adım öne çıkmayı hedeflemektedirler.

Ancak, bu hedefin gerçekleştirilmesi ve elde edilen kazancın sürdürülebilir kılınması için birer fikir ürünü olan bu tasarımların yasal bir zeminde koruma altına alınması gerekmektedir. Koruma ile elde edilen tasarım hakkı, sahibine izni olmaksızın başka kişilerce tasarımın ticari amaçla kullanımını engelleme yetkisi verdiği için, yapılan yatırımların, hem ekonomik hem de sosyal anlamda geri dönüşümü açısından oldukça önemli olmaktadır. Aksi takdirde, özgün ve yeni tasarımlar, fikir hırsızlığı, kopyalama ve taklit gibi tehditlerle karşı karşıya kalacak ve bu nedenden ötürü tasarım sahipleri ticari anlamda büyük kayıplara uğrayacaktır.

Bu doğrultuda, Türk Patent ve Marka Kurumu Tasarımlar Dairesi Başkanlığı, tasarımların korunmasına ilişkin başvuru ve tescil işlemlerini 6769 sayılı Sınai Mülkiyet Kanunu ile bu Kanunun uygulanmasına Dair Yönetmelik esasları çerçevesinde yürütmektedir.

### Tasarım

Tasarım, ürünün tümü veya bir parçasının ya da üzerindeki süslemenin, çizgi, şekil, biçim, renk, malzeme veya yüzey dokusu gibi özelliklerinden kaynaklanan görünümüdür.

### Ürün

Bilgisayar programları hariç olmak üzere, endüstriyel yolla veya elle üretilen herhangi bir nesnenin yanı sıra birleşik bir ürün veya bu ürünü oluşturan parçaları, ambalajlar gibi nesnelere, birden çok nesnenin bir arada algılanan sunumlarını, grafik sembollerini ve tipografik karakterleri ifade eder.

### Tasarımcı

Korumaya konu olan tasarımı tasarlayan kişiyi ifade eder.

### Rüçhan

Her tasarım tescili, sadece başvuru yapılan ülkede koruma sağlamaktadır. Başka ülkelerde de koruma talep edilmesi durumunda diğer ülkelere de ayrıca başvuru yapılması gerekmektedir. Bu tür başvurularda rüçhan hakkından yararlanmak önemli bir avantaj sağlamaktadır.

Paris Sözleşmesi veya Dünya Ticaret Örgütü Kuruluş Anlaşmasına taraf devletlerden birinin uyuşunda olan ya da bu devletlerden birinin uyuşunda olmamakla birlikte bunlardan birinde yerleşim yeri veya işler durumunda ticari müessesesi bulunan gerçek veya tüzel kişiler veya bunların halefleri, bu devletlerin herhangi birinde yetkili mercilere tasarım veya faydalı model tescili için usulüne uygun olarak yaptıkları başvuru tarihinden itibaren altı ay süreyle, Paris Sözleşmesi hükümleri kapsamında aynı tasarım için Türkiye'de başvuru yapma konusunda rüçhan hakkından yararlanabilmektedir.

Rüçhan hakkı talep ediliyorsa, ilk başvurunun yapıldığı ülkenin yetkili idaresi tarafından verilmiş onaylı rüçhan belgesinin aslı ve bu belgenin yeminli tercüman tarafından onaylanmış Türkçe tercümesinin başvuru tarihinden itibaren üç ay içerisinde Kuruma verilmesi gerekmektedir.

### **Sergiden Doğan Rüçhan Hakkı**

Rüçhan hakkı talebi, tasarımların sergilerde teşhir edilmesi yoluyla da talep edilebilir. Bu durumda rüçhan, sergi rüçhanı olarak adlandırılır. Şayet rüçhan Türkiye’de veya yabancı ülkelerde açılan sergilerdeki teşhire dayanıyorsa, serginin açıldığı yetkili merciler tarafından düzenlenen ve teşhir edilen ürünü açık ve eksiksiz bir şekilde gösteren fotoğraf veya fotoğrafları içeren ve ürünün çeşidi ile bu ürünün sergide görünür şekilde konulduğu tarihi ve serginin resmi açılış tarihini gösterir belge ile rüçhan talebinde bulunulur.

Rüçhan hakkına ilişkin eksikliklerin giderilmemesi sadece rüçhan hakkının yitirilmesine neden olur ve başvuru işlemleri rüçhansız olarak yürütülür.

Rüçhan hakkı, tasarım tescil sistemi üzerinde büyük bir öneme sahiptir. Rüçhan hakkının önemini bir örnekle açıklamak gerekirse;

A ülkesinde açılan bir sergide tasarımın sergilendiği tarihi ya da bu ülkenin sınai mülkiyet ofisine yapılan tasarım tescil başvurusunu müteakip, 6 ay içerisinde, B ülke ofisine yapılacak tasarım tescil başvurularında başvuru sahipleri, rüçhan (öncelik) hakkı talep edebilmektedir. Bu sayede rüçhan hakkı ile başvuru sahibi, başkaları tarafından B ülkesinde rüçhan tarihinden daha sonra aynı tasarım için yapılacak tasarım tescil başvurularının önüne geçmiş olacaktır.

### **Yayım Erteleme Talebi**

Yayım erteleme, Kanununun 64 üncü maddesi hükmüne göre reddedilmemiş başvurularda yer alan tasarımlara ait görsel anlatımların otuz ay süreyle kamu incelemesine kapalı tutularak, söz konusu süre bitiminde Bültekte yayımlanmasıdır. Bu uygulama, ileri bir tarihte piyasaya çıkacak ürünler için tescil sahibine, kopyalamaya karşı önleyici bir koruma sağlanmakta, sahte ürünlerin orijinal üründen önce piyasaya girip pazara hakim olmasını engellemektedir.

Başvuruyla birlikte başvuru sahibi, başvuru veya varsa rüçhan tarihinden başlamak üzere otuz ay süreyle yayım erteleme talebinde bulunabilir. Yayım erteleme süresi sona eren ve yayım ücreti ödenmeyen tasarımlara tanınan haklar başvuru tarihinden itibaren hiç doğmamış sayılır.

### **Çoklu Başvuru**

Çoklu başvuru, tek başvuruda birden fazla tasarım için tescil talebi yapılmasına imkan vererek başvuru sahiplerinin kolay ve daha az maliyetli başvuru yapabilmelerini sağlamaktadır. Süslemeler ve desen tasarımları hariç olmak üzere, birden fazla tasarımın aynı başvuruda işleme alınabilmesi için tasarımların veya tasarımın uygulandığı ürünlerin Locarno sınıflandırma listesinde belirtilen aynı sınıfa ait olmaları gerekmektedir.

Çoklu başvuru kapsamında en fazla yüz adet tasarım başvurusu yapılabilir.

Çoklu başvuru şartına uymayan ya da tasarım sayısı yüz adedi aşan başvuruların bölünmesi gerekir. Bu durumda Kurum iki aylık süre içerisinde hangi tasarımların işleme alınacağı hususunda başvuru sahibinden veya vekilinden bildirim yapmasını ister. Ayrıca bu süre içerisinde bölünen tasarımların koruma şartlarına sahip olması koşuluyla yeni bir başvuruya konu edilmesi hâlinde, başvuru tarihi olarak, bölünen dosyanın başvuru tarihi esas alınır. İlk başvuruda rüçhan hakkı talep edilmişse bu hak bölünmüş her başvuruya da tanınır. İlk dosyada fazla ücretin yer alması durumunda ilgili ücret talep edilmesi durumunda iade edilir. Bölünmüş başvuru için yeniden gerekli ücretler yatırılarak işlemlere devam edilir.

### Sınıflandırma

Başvuruda yer alan tasarımların kullanıldığı veya uygulandığı ürünler, Endüstriyel Tasarımların Uluslararası Sınıflandırılmasına İlişkin Locarno Anlaşması esaslarına uygun olarak sınıflandırılmaktadır. Locarno sınıflandırma sisteminde tasarımlar kullanım amaçlarına göre sınıflandırılmıştır. Tasarımlar, Locarno Anlaşmasında belirtilen ürün ya da ürünlere karşılık gelen sınıf, alt sınıf ve adlar kullanılmak suretiyle tanımlanır. Locarno Sınıflandırmasında yer almayan ürün adları Kurum tarafından tanımlanır. Tasarımın uygulanacağı ürün veya sınıflandırma tasarım korumasının kapsamını etkilemez.

Sınıflandırma sistemi, veri tabanından ilgili sınıf altında yer alan tasarım örneklerine kolaylıkla ulaşılmasına imkan sağlar, Kurum internet sayfasında arama yapılarak ürünlerin sınıfları tespit edilebilir. Sınıflandırma sisteminin yapısı ve içeriği Dünya Fikri Mülkiyet Teşkilatı Uzmanlar Komitesince güncellenmektedir. Mevcut sınıflandırma sistemi 32 sınıf 219 alt sınıfı kapsamaktadır.

### Koruma Kriterleri

Tasarım tescil sistemi içerisinde bir tasarım ancak “yenilik” ve “ayırt edici nitelik” şartlarını haiz olması koşuluyla korunmaktadır.

**Yenilik:** Bir tasarımın aynısının, ‘tescilli tasarım’ için başvuru veya rüçhan tarihinden önce; ‘tescilsiz tasarım’ için tasarımın kamuya ilk sunulduğu tarihten önce; dünyanın herhangi bir yerinde kamuya sunulmamış olmasını,

**Ayırt Edici Nitelik:** Bir tasarımın bilgilenmiş kullanıcı üzerinde bıraktığı genel izlenim ile tescilli tasarım için başvuru veya rüçhan tarihinden önce ve tescilsiz tasarım için tasarımın kamuya ilk sunulduğu tarihten önce kamuya sunulmuş herhangi bir tasarımın aynı kullanıcı üzerinde yarattığı genel izlenim arasında bir farklılık olmasını ifade etmektedir.

### Koruma Kapsamı Dışında Kalan Tasarımlar

6769 sayılı Sınai Mülkiyet Kanunu’nda tasarım koruması dışında kalan haller şöyle belirlenmiştir;

- Tasarım ve ürün tanımına uygun olmayan tasarımlar,
- Yeni ve ayırt edici niteliğe sahip olmayan tasarımlar,
- Kamu düzeni veya genel ahlaka aykırı tasarımlar,

- Ürünün teknik fonksiyonunun zorunlu kıldığı görünüm özellikleri olan tasarımlar,
- Tasarımın kullanıldığı veya uygulandığı ürünün, başka bir ürüne mekanik olarak monte edilmesi veya bağlanması için belirli biçim ve boyutlarda üretilmesi zorunlu olan tasarımlar,
- Paris Sözleşmesinin 2 nci mükerrer 6 ncı maddesi kapsamında yer alan hükümlerle alametleri ile bu kapsam dışında kalan ancak kamuyu ilgilendiren, dini, tarihi ve kültürel değerler bakımından halka mal olmuş ve ilgili mercilerin tescil izni vermediği işaretlerin, armaların, nişanların veya adlandırmaların uygunsuz kullanımını içeren tasarımlar koruma kapsamı dışındadır.

Ayrıca Tasarım koruması;

- Üretim yöntemi,
- Ürünün kullanım amacı,
- Ürünün teknik faydaları ve fonksiyonel özellikleri

gibi konuları kapsamamaktadır.

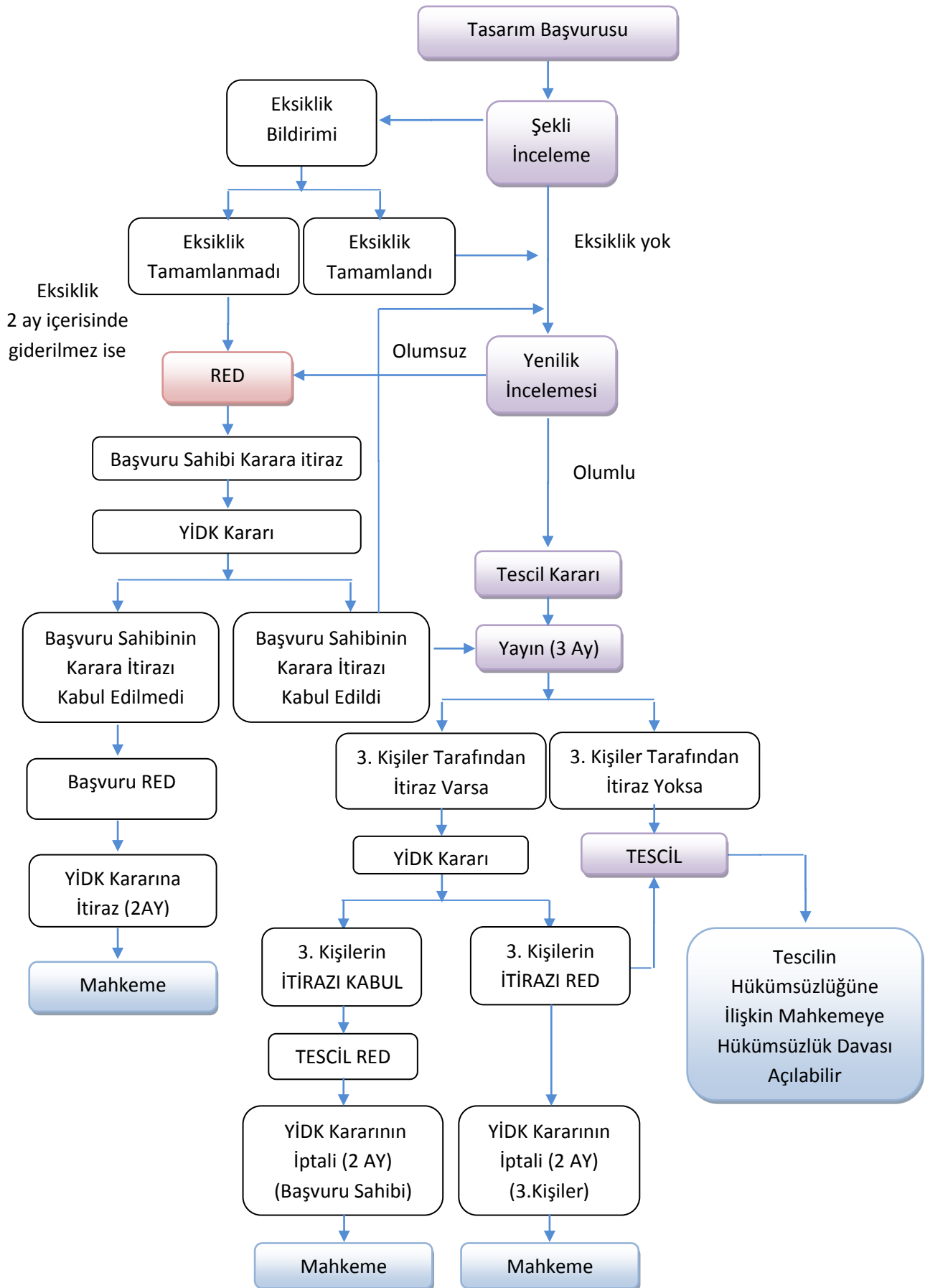
## **TASARIM TESCİL SÜRECİ**

Ülkemizde tasarımların tescil süreci genel olarak şekli inceleme, yenilik incelemesi, yayım, itiraz ve belgelendirme olarak beş ana işlem sürecinden oluşmaktadır.

**Şekli İnceleme:** 6769 sayılı Kanun'un 'İnceleme' başlıklı 64. maddesinin 1 ila 5. fıkralarında öngörülen hükümler çerçevesinde başvuru için gerekli evrakların başvuruda sunulup sunulmadığı, sunulmuş ise bu evrakların ilgili Yönetmelik maddelerinde açıkça ifade edilen nitelikte olup olmadığının incelenmesidir.

Tasarım tescil başvurularının şekli eksiklik içermesi durumunda Kurum, başvuru sahibine veya vekiline bu eksiklerin giderilmesi için süre tanımaktadır. Şekli eksikliğin **süresi içerisinde giderilmemesi halinde** tasarım tescil başvurusu yapılmamış sayılır.





**İçerik İncelemesi:** Tasarım tescil başvurusunda, yapılan inceleme sonrasında şekli şartlara uygunluk açısından bir eksik görülmemesi durumunda, başvuru Kanun'un 'İnceleme' başlıklı 64. maddesinin 6. fıkrası çerçevesinde içerik yönünden incelenir. Buna göre Kurum;

- a) Tasarım veya ürün tanımına uygun olmayan,
- b) Kamu düzenine veya genel ahlaka aykırı,
- c) 3 üncü madde kapsamına girmeyen gerçek veya tüzel kişilerce yapılan,
- ç) Paris Sözleşmesinin 2 nci mükerrer 6 ncı maddesi kapsamında yer alan hükümlerle alımları ile bu kapsam dışında kalan ancak kamuyu ilgilendiren, dini, tarihi ve kültürel değerler bakımından halka mal olmuş ve ilgili mercilerin tescil izni vermediği işaretlerin, armaların, nişanların veya adlandırmaların uygunsuz kullanımını içeren,
- d) Yeni olmadığı tespit edilen,

tasarım tescil taleplerini reddeder.

Altıncı fıkranın (b) ve (ç) bentleri kapsamında verilen ret kararının tasarımın sadece bir bölümüne ilişkin bulunması halinde, sadece o bölümle ilgili kısmi ret kararı verilir. Kısmi ret sonucunda tescilin devamı için kalan kısmın koruma şartlarını sağlaması ve tasarım kimliğini muhafaza etmesi şarttır.

**Tasarım Siciline Kayıt ve Yayımlama:** Şekli eksiklik içermeyen ya da şekli eksikliği süresi içerisinde tamamlanan ve içerik yönünden uygun bulunan tasarım tescil başvuruları Tasarım Siciline kaydedilir ve ilgili ilk Bültekte yayımlanır. Başvuru sahibinin yayım erteleme talebi olması durumunda tasarım tescil başvurusu iki defa yayımlanır. İlk yayımda sadece sicil bilgilerine yer verilirken, ikinci yayımda sicil bilgileri ile beraber tasarımın görsel anlatımları da yayımlanır.

**Kurum Kararına İtiraz:** Kurum kararlarından zarar gören başvuru sahipleri, Kanunun 64 üncü maddesi uyarınca verilen ret veya kısmi ret kararlarına karşı, kararın bildirim tarihinden itibaren iki ay içinde itirazda bulunabilir.

Karara itiraz, itiraza ilişkin gerekçelerin ayrıntılı şekilde yazıldığı imzalı karara itiraz formu ile Kuruma yapılır. Şekli eksiklik içermeyen itirazlar, Kurul tarafından incelenir.

**Tescile İtiraz:** Rekabet ortamının oluşturulabilmesi ve sanayinin gelişebilmesi için yeni ve ayırt edici niteliğe sahip tasarımların tescille korunması, bu özelliği taşımayan tasarımların ise korumadan yararlanmaması gerekir. Aksi takdirde haksız şekilde alınmış ve hükümsüzlüğü rahatlıkla ispat edilebilecek bir belgeye dayanılarak piyasada aynı sektörde üretim yapan kişilere karşı yaptırım uygulama yoluna gidilmesi sonucunda ağır mağduriyetlerin oluşacağı muhakkaktır. Bu mağduriyetin önlenmesi için itiraz mekanizmasının yaygın olarak kullanılması gerekmektedir. İtirazın kabul edilmesi halinde itiraz ücreti iade edilmektedir. İtiraz mekanizmasının işlerliğini sağlayabilmek için tescilli tasarımların yayımlandığı Tasarımlar Bültenine ücretsiz olarak belirlenen kullanıcı adı ve şifre ile <http://bulten.turkpatent.gov.tr/> adresi üzerinden erişilebilmektedir.

Tescilli tasarımların özgün tasarımlar olabilmesi için periyodik olarak yayımlanan Bültenin özellikle meslek odalarınca takibi gerçekleştirilmeli ve itirazlar yapılmalıdır. İlanı yapılmış bir tasarımla ilgili olarak, üçüncü kişiler Kanununun 67. maddesine göre tescile konu tasarımın;

- Tasarım ve ürün tanımlarına uygun olmaması
- Yeni ve ayırt edici nitelikte olmaması
- Kamu düzeni veya genel ahlaka aykırı olması
- Ürünün teknik fonksiyonunun zorunlu kıldığı görünüm özellikleri
- Başka bir ürüne mekanik olarak monte edilmesi veya bağlanması için belirli biçim ve boyutlarda üretilmek zorunda olması
- Paris Sözleşmesinin 2 nci mükerrer 6 ncı maddesi kapsamında yer alan hükümlerle alametleri ile bu kapsam dışında kalan ancak kamuyu ilgilendiren, dini, tarihi ve kültürel değerler bakımından halka mal olmuş ve ilgili mercilerin tescil izni vermediği işaretlerin, armaların, nişanların veya adlandırmaların uygunsuz kullanımını içermesi
- Kanununun 3. maddesi kapsamına girmeyen gerçek veya tüzel kişilerce başvurusunun yapılması
- Başvurunun kötüniyetli olduğu ve bir fikri mülkiyet hakkının yetkisiz kullanımını içermesi

gerekçelerine dayanarak ilân tarihinden itibaren üç ay içinde tasarım tescil belgesinin verilmesine karşı Kurum nezdinde itirazda bulunabilirler.

Yapılan itirazlar öncelikle şekli olarak incelenir ve karşı görüş alınması için başvuru sahibine tebliğ edilir. İtiraz edilen tasarımın koruma şartlarını taşıyıp taşımadığı, sunulan belgeler ışığında Yeniden İnceleme ve Değerlendirme Kurulu tarafından incelenir.

Tescil kararına itirazın geçerli olabilmesi için aşağıdaki bilgi ve belgelerin Kuruma sunulması gerekmektedir.

- Tasarım Yayımlarına İtiraz Formuna göre hazırlanmış, itiraz gerekçelerini açıklayan itiraz başvuru formu ile ispatlayıcı bilgi ve belgeler.
- Tescil kararına itirazla ilgili ücretin ödendiğini gösterir bilgi.

İtiraza konu tasarıma ilişkin hangi bilgi ve belgelerin sunulduğu itiraz başvuru formunda belirtilir ve sunulan belgelerde itiraza konu tasarım işaretlenmek suretiyle açıkça gösterilir.

Kuruma yabancı dilde sunulan bilgi ve belgelerin yeminli tercüman onaylı Türkçe tercümeleri verilir.

İtiraza dayanak gösterilen dergi, katalog, kitap, broşür ve benzeri belgelerin tümü yerine yalnızca kapak ve itiraza dayanak gösterilen tasarımlar ya da tasarımların uygulandığı ürünlerin yer aldığı sayfalar ile tarih içeren kısımların renkli ve net fotokopileri sunulur. Söz konusu kapak ve sayfaların aynı sayıya ait olduğu belirtilmelidir.

İtiraz süresi içinde itiraz ücretinin ödendiğini gösterir bilginin Kuruma sunulmaması halinde itiraz yapılmamış sayılır.

Kurul tarafından alınacak karar, “tescilin devamı” ya da “kısmen devamı” yönünde olabileceği gibi “tescilin hükümsüzlüğü” yönünde de olabilir.

Kısmî tescil kararı, çoklu başvurular için geçerli olduğu gibi, tasarımın sadece bir bölümüne ilişkin de olabilir.

Yeniden İnceleme ve Değerlendirme Kurulunun vermiş olduğu karar Kurumun nihai kararıdır. Bu kararın iptaline karşı, kararın tebliğ edildiği tarihten itibaren 2 ay içerisinde Ankara Fikri ve Sınai Haklar Hukuk Mahkemesine dava açılabilir.

**Belgelendirme:** 3 aylık yasal itiraz süresi içerisinde tasarım tesciline ilişkin itirazda bulunulmaması ya da yapılan itirazlar neticesinde alınan Kurul kararının “tescilin devamı” ya da “kısmen devamı” şeklinde olması durumunda tasarım tescil belgesi hazırlanır ve başvuru sahibine ya da vekiline gönderilir. Yapılan itirazın incelenmesi neticesinde alınan Kurul kararının “tescilin kısmen devamı” şeklinde olması durumunda, tasarım tescil belgesi bütün tasarımları içerecek şekilde hazırlanır. Ancak hükümsüz kılınan tasarımlar üzerinde “iptal” ibaresi yer alır.

## TASARIMLARIN KORUNMASI

Tasarımlar, Kuruma başvuru yapılarak tescil edilmiş olması halinde ‘tescilli tasarım’, ilk kez Türkiye’de kamuya sunulmuş olması halinde ‘tescilsiz tasarım’ olarak korunur.

Tescilsiz tasarımların koruma süresi, koruma talep edilen tasarımın Türkiye’de kamuya ilk sunulduğu tarihten itibaren üç yıldır.

Tescilli tasarımların koruma süresi başvuru tarihinden itibaren 5 yıldır. Ancak bu süre beşer yıllık dönemler halinde yenilenmek suretiyle 25 yıla kadar uzatılabilir.

Yenileme talebinin tasarım sahibi tarafından koruma süresinin sona erdiği tarihten önceki altı ay içinde yapılması ve aynı süre içinde yenileme ücretinin ödendiğine ilişkin bilginin Kuruma sunulması gerekir. Bu süre içinde talebin yapılmaması veya yenileme ücretinin ödendiğine ilişkin bilginin Kuruma sunulmaması halinde, yenileme talebi, koruma süresinin sona erdiği tarihten itibaren altı aylık süre içinde ek ücretin ödenmesi şartıyla da yapılabilir.

Yenilenmeyen tasarımlara ilişkin tasarım hakkı, koruma süresinin bittiği tarihte sona erer.

Çoklu başvurularda, kısmî yenileme işlemi yapılabilir.

## TASARIMIN HÜKÜMSÜZLÜĞÜ

Yetkili bir mahkeme tarafından tasarım tescili hükümsüz kılınabilir. Sınai Mülkiyet Kanununa göre hükümsüzlük sebepleri aşağıdaki gibidir:

- Tasarımın, Kanunda yer alan tasarım ve ürün tanımlarına uymaması (m.55/1,2)

- Tasarımın yeni ve ayırt edici nitelikte olmaması (m.56, 57)
- Tasarımın kamu düzeni ve genel ahlaka aykırı olması (m.58/4-a)
- Ürünün teknik fonksiyonun zorunlu kıldığı görünüm özellikleri içermesi (m.58/4-b)
- Tasarımın başka bir ürüne mekanik olarak monte edilebilmek veya bağlanabilmek için ancak zorunlu biçim ve boyutlarda üretilmek zorunda olması (m.58/4-c)
- Tasarımın Paris Sözleşmesinin 2 nci mükerrer 6 ncı maddesi kapsamında belirtilen işaretlerin, armaların, amblemlerin, nişanların veya adlandırmaların uygunsuz kullanımını içermesi (m.58/4-ç)
- Başvurunun Kanunda belirtilen korumadan yararlanacak kişiler kapsamına girmeyen gerçek veya tüzel kişilerce yapılması (m.64/6-c)
- Başvurunun kötü niyetli olduğunun ve bir fikri veya sınai mülkiyet hakkının yetkisiz kullanımını oluşturduğunun ispat edilmesi (m.77/1-a)
- Tasarımın gerçek hak sahibinin başkası olması (m.77/1-b)
- Sonradan kamuya açıklanan aynı veya benzer nitelikteki bir tasarımın başvuru tarihinin tescilli tasarımdan önce olmasıdır (m.77/1-c)

### **TASARIM HAKKININ SONA ERMESİ**

Tasarımdan doğan hak aşağıdaki sebeplerden birinin gerçekleşmesi ile sona erer.

- Koruma süresinin dolması veya tescilin yenilenmemesi
- Tasarım belgesi sahibinin hakkından vazgeçmesi

6769 sayılı Sınai Mülkiyet Kanununda öngörülen koruma süresinin dolması, şartlarının mevcudiyeti halinde başka Kanunların tanıdığı hakları etkilemez.

### **TASARIM HAKKININ İHLALİ**

Tasarım hakkına tecavüz sayılan fiiller aşağıdaki gibidir:

- Tasarım sahibinin izni olmaksızın bu Kanun hükümlerine göre koruma kapsamındaki bir tasarımın kullanıldığı veya uygulandığı ürünün aynısını veya genel izlenim itibarıyla ayırt edilemeyecek kadar benzerini üretmek, piyasaya sunmak, satmak, sözleşme yapmak için öneride bulunmak, ticari amaçla kullanmak veya bu amaçlarla bulundurmamak, başka bir şekilde ticaret alanına çıkarmak, ithal işlemine tabi tutmak,
- Tasarım sahibi tarafından lisans yoluyla verilmiş hakları izinsiz genişletmek veya bu hakları üçüncü kişilere devretmek,
- Tasarım hakkını gasp etmek.

Koruma kapsamındaki tasarımın tescilli olduğuna ilişkin kaydın ürün, ambalaj veya fatura üzerine konulmamış olması, bu maddede sayılan fiilleri tasarım hakkına tecavüz olmaktan çıkarmaz.

Tasarım başvurusunun bültende yayımlanmasıyla birlikte, başvuru sahibi, tasarım hakkına yönelik tecavüzlerden dolayı hukuk davası açma hakkına sahiptir. Tecavüz eden, başvurudan veya kapsamından haberdar edilmişse, başvurunun yayımlanmış olmasına bakılmaz. Tecavüz edenin kötü niyetli olduğuna mahkeme tarafından hükmolunursa, yayımdan önce de tecavüzün varlığı kabul edilir.

Tescilsiz tasarımlar için, tasarım kamuya sunulduğu takdirde, hak sahibi, tasarım hakkına yönelik ihlallerden dolayı dava açmaya yetkilidir.

## **TASARIM ÜZERİNDEKİ TASARRUF İŞLEMLERİ**

Tasarım tescil başvurusu/belgesi ile ilgili gerçekleşen aşağıdaki tasarruf işlemlerinin hak sahibi, vekili veya ilgili makam (mahkeme, icra ve iflas müdürlükleri vb.) tarafından Kurumumuza bildirilmesi gerekmektedir.

### **Lisans**

Tasarım tescil başvurusunu/belgesini kullanma hakkı, ulusal sınırların bütünü içinde veya bir kısmında geçerli olacak şekilde lisans sözleşmesine konu olabilmektedir. Lisans sözleşmesinin üçüncü kişilere karşı hüküm doğurabilmesi için Sicile kaydedilmesi gerekmektedir. Kayıt işlemi için aşağıdaki belgelerle birlikte Kurumumuza başvuruda bulunulması gerekmektedir.

- Talep formu,
- Lisans alan ve verenin imza ve beyanlarını, lisansa konu olan tasarımın adını, tescil numarasını, çoklu başvuru ise sıra numaralarını, varsa lisans ücretini, lisans süresini belirtir lisans sözleşmesi, lisans sözleşmesinin yabancı dilde olması halinde ilaveten yeminli tercüman tarafından onaylanmış Türkçe tercümesi,
- Ücretin ödendiğini gösterir bilgi,

Çoklu başvurularda, tasarımların tümü veya bir kısmı için lisans verilebilir.

### **Devir**

Tasarım tescil başvurusu veya tescilden doğan tasarım hakkı başkasına devir edilebilmektedir. Devir sözleşmesinin üçüncü kişilere karşı hüküm doğurabilmesi için Sicile kaydedilmesi gerekmektedir. Kayıt işlemi için aşağıdaki belgelerle birlikte Kurumumuza başvuruda bulunulması gerekmektedir.

- Talep formu,
- Ücretin ödendiğini gösterir bilgi,
- Devre konu tasarım tescil numarasının yer aldığı devir sözleşmesi,
- Devir sözleşmesinin yabancı dilde olması halinde yeminli tercüman tarafından onaylanmış Türkçe tercümesi.

Çoklu başvurularda, tasarımların tümü veya bir kısmı devredilebilir. Kısmî devirler için düzenlenen devir sözleşmesinde, devredilen tasarımların tasarım sıra numaralarının tek tek

belirtilmesi gerekir.

Kısmî devir işlemlerinde, kısmî olarak devredilen tasarımlar için kısmî devir alan adına yeni tasarım dosyası oluşturulur. Devire konu tasarımlar için yeni tasarım tescil numarası verilir ve belge düzenleme ücretinin ödenmesi şartı ile tasarım tescil belgesi düzenlenir. Tasarım, yeni tescil numarası ile ilk tescil tarihi de belirtilerek sicile kaydedilir ve devir işlemi Bültende yayımlanır.

Ayrıca, hak sahipleri adına kayıtlı birden fazla tasarım tescil başvurusu veya tescilin tek bir sözleşme ile devri de mümkündür.

Kısmen devredilen haklar için korumanın başladığı tarih ile koruma süresi değişmez.

### **Birleşme, Bölünme ve Aynı Sermaye Koyma Borcu**

Ticaret şirketlerindeki birleşme, bölünme gibi yapısal değişiklik işlemleri ile aynı sermaye konulması veya ticari işletmelerin devralınması sonucunda hak sahibinde meydana gelecek değişiklik işlemlerinin Tasarım Siciline kaydedilmesi için aşağıdaki belgelerle birlikte Kurumumuza başvuruda bulunulması gerekmektedir:

- Talep formu,
- Talep konusu işlemin yayımlandığı Ticaret Sicili Gazetesi bilgisi veya belgesi veyahut yetkili mercilerce onaylanmış belge ile bu belgenin yabancı dilde olması halinde yeminli tercüman tarafından onaylanmış Türkçe tercümesi,
- Ücretin ödendiğini gösterir bilgi

### **Miras Yoluyla İntikal**

Tasarım tescil başvurusu/belgesi başkasına miras yolu ile intikal edebilmektedir. Miras yoluyla intikalın Sicile kaydedilebilmesi için aşağıdaki belgelerle birlikte Kurumumuza başvuruda bulunulması gerekmektedir:

- Talep formu,
- Mirasçılık belgesi veya noter tarafından onaylanmış örneği, mirasçılık belgesinin yabancı dilde olması halinde ilaveten yeminli tercüman tarafından onaylanmış Türkçe tercümesi,
- Ücretin ödendiğini gösterir bilgi.

### **Rehin**

Tasarım başvurusu/belgesi işletmeden bağımsız olarak rehin edilebilir. Rehin işleminin Sicile kaydedilebilmesi için aşağıdaki belgelerle birlikte Kurumumuza başvuruda bulunulması gerekmektedir:

- Talep formu,
- Ücretin ödendiğini gösterir bilgi,

- Rehne konu tasarım tescil numarasının yer aldığı rehin sözleşmesi,
- Rehın sözleşmesinin yabancı dilde olması halinde yeminli tercüman tarafından onaylanmış Türkçe tercümesi.

Tasarım üzerindeki rehin aşağıdaki hallerde sona erer:

- Alacağın herhangi bir nedenle sona ermesi,
- Rehın bir şarta veya süreye bağlanmış ise, bu şartın gerçekleşmesi, gerçekleşmemesi veya gerçekleşme ihtimalinin ortadan kalkması ile sürenin sona ermesi,
- Tasarımın cebri icra yoluyla satılması.

Rehın sona ermesi halinde sicilden terkin, alacaklıların terkinine ilişkin talep formu ile talepte bulunması halinde mümkündür. Rehın hakkı sahibinin terkin talebinde bulunmaktan imtina etmesi halinde, tasarım hakkı sahibi, terkinine ilişkin dava açarak ve bu davada verilen gerekçeli kararın kesinleşme şerhini içeren bir örneğini Kuruma sunarak rehın terkinini talep edebilir.

Tasarımın cebri icra yoluyla satılması durumunda, satışa ilişkin belgenin aslı veya onaylı suretinin Kuruma sunulması ile rehın terkin edilir.

Tasarımın rehni, hakkın devamı için gerekli ücretlerin yatırılmaması ya da istenilen belgelerin süresi içerisinde gönderilmemesi sebebi ile hakkın sona ermesine engel olmaz. Tasarımın rehni, bu hakların devrine engel değildir.

### **Unvan veya Tür Değişikliği**

Tasarım başvurusu/belgesi sahibinin unvanında veya türünde değişiklik söz konusu olursa bu değişikliğin Sicile kaydedilebilmesi için aşağıdaki belgelerle birlikte Kurumumuza başvuruda bulunulması gerekmektedir:

- Talep formu,
- Unvan veya tür değişikliğini gösterir Ticaret Sicil Gazetesi bilgisi veya belgesi veyahut yetkili mercilerce onaylanmış belge ile unvan veya tür değişikliğini gösterir belgenin yabancı dilde olması halinde yeminli tercüman tarafından onaylanmış Türkçe tercümesi.

Unvan veya tür değişikliklerinin Tasarım Siciline kaydı, tasarım hakkı sahibi adına kayıtlı tüm tasarım tescil başvuruları ile tasarım tescillerine uygulanır.

### **Adres Değişikliği**

Tasarım başvurusu/belgesi sahibinin adresinde değişiklik söz konusu olursa bu değişikliğin Sicile kaydedilebilmesi için talep formu ile birlikte Kurumumuza başvuruda bulunulması gerekmektedir.

Adres değişikliğinin Tasarım Siciline kaydı, tasarım hakkı sahibi adına kayıtlı tasarım tescil başvuruları ile tasarım tescillerinin tamamına uygulanır.



Tasarım hakkı sahibi ya da varsa vekili tarafından yapılan yeni bir başvuruda, itirazda veya diğer taleplerde yer alan adres ile Kurum kayıtlarındaki adresin farklı olması halinde yeni başvuru veya talepte beyan edilen adres sicile kaydedilir.

### Hataların Düzeltilmesi

Başvuru sahibinin adı veya adresindeki hatalar ile imla hataları veya maddi hataların Sicilde düzeltilmesine ilişkin talebin değerlendirilmesi için tasarım başvuru veya tescil numarası ile hatayı ve yapılacak düzeltmeyi içeren talep formu ile birlikte Kurumumuza başvuruda bulunulması gerekmektedir.

### İSTEM HALİNDE VERİLECEK BELGELER

Başvuru veya tescil sahibi, belirlenen ücretler karşılığında Kurumdan aşağıdaki belgeleri talep edebilmektedir.

**Rüçhan Hakkı Belgesi:** Türkiye’de usulüne uygun olarak yapılmış tasarım başvurusuna veya tesciline dayanarak (söz konusu başvurudan 6 ay içinde) Paris Sözleşmesi veya Dünya Ticaret Örgütü Kuruluş Anlaşmasına taraf ülkelerden birinde rüçhan talebi ile başvuru yapmak isteyen hak sahipleri, yabancı ülkede yapacakları başvuru esnasında Kurumumuzdan alacakları Rüçhan Hakkı Belgesi’ni sunmak zorundadırlar. Bunun için ilgili ücretin ödendiğini gösterir bilgi ve talep dilekçesi sunulmalıdır.

**Tasarım Tescil Belgesi Sureti:** Tasarım sahibinin talebi halinde tescil belgesi sureti verilir. Bu işlem için ilgili ücretin ödendiğini gösterir bilgi ve talep formu sunulmalıdır.

**Tasarım Sicil Sureti:** Tasarım sicili alenidir. Yayımlanmış bir tasarım tescil başvurusuna ilişkin tüm gerçek veya tüzel kişiler sicil sureti talebinde bulunabilir. Sicil sureti isteminde, ilgili ücretin ödendiğini gösterir bilgi ve talep formunun Kurum’a verilmesi gerekmektedir.

### TASARIMLARIN ULUSLARARASI TESCİLİNE İLİŞKİN LAHEY ANLAŞMASI

Tasarım tescili, başvuru sahiplerine ulusal bir koruma sağlamaktadır. Bir başka ifadeyle, tescil ile sağlanan tasarım koruması sadece tasarımın tescil edildiği ülke sınırları içerisinde geçerlidir. Bu nedenle tasarımın birden fazla ülkede korunması isteniyorsa, korunmak istenen ülkelerin ofislerine ayrı ayrı tasarım tescil başvurusu yapılması gerekmektedir.

Ancak geçen süreç içerisinde, ayrı ayrı her ülkede başvuru yapılması, beraberinde farklı başvuru süreçleri ve farklı dil kullanımı gibi sorunları getirdiği görülmüş ve yapılacak tek bir başvuru ile birden fazla ülkede tasarımın koruma altına alınmasını sağlayan, Endüstriyel Tasarımların Uluslararası Tesciline İlişkin Lahey Anlaşması yürürlüğe konmuştur.


Lahey anlaşmasına üye olmamızla birlikte 01.01.2005 tarihinden itibaren uluslararası tescil başvurusu yapılabilmektedir. Başvurular doğrudan Uluslararası Büroya (WIPO) yapılabildiği gibi, Kurumumuz da bu kapsamda yapılan başvuruları kabul etmekte ve Uluslararası Büroya iletmektedir. Uluslararası başvuru sistemi başvuru sahiplerine, çok daha az maliyet ile ve tek bir başvuru yaparak birden fazla ülkede tasarımlarının tescil edilmesi imkanı sağlamaktadır. Lahey Sistemi ve uygulamalarıyla ilgili daha geniş bilgiye web sitemizden ulaşabilirsiniz.

## BAŞVURUNUN YAPILMASI

### E-imza, Mobil imza Sahibi Değilim


T.C. Kimlik Numarası


Vergi Numarası



[İmzasız Giriş](#)


### E-imza, Mobil imza Sahibiyim

 E-İmza


 Mobil İmza

Taracıyı kaynaklı sorun yaşıyorsanız lütfen tarayıcınızın güvenilir siteler kısmına <https://online.turkpatent.gov.tr> ve <https://ecs.ega.com.tr> adreslerini ekleyiniz

[E-İmza İle Giriş Yap](#)



### E-devlet şifresi ile giriş



### Online Ödeme Doğrulama

[Kullanım Bilgisi](#)
[Temel ve Teknik Bilgiler](#)
[Ödemelere İlişkin Bilgiler](#)
[Online Başvuru Örnek Videolar](#)
[Diğer Linkler](#)

Başvurular e-imza, mobil imza veya e-devlet şifresi kullanılarak çevrimiçi yapılabileceği gibi rezervasyonlu sistem ile de başvuru gerçekleştirilebilmektedir.

Rezervasyonlu sistem için <https://online.turkpatent.gov.tr/CES/> adresinden giriş yapılması gerekmektedir. Çevrimiçi Evrak Sistemi (ÇES) üzerinden hazırlanan evrak (başvuru formu, tarifname, görsel anlatımlar) posta, kargo vb. yollarla Türk Patent ve Marka Kurumu'nun **Hipodrom Caddesi No: 115 06330 Yenimahalle-ANKARA** adresine gönderilir. Başvurunuzu elden teslim etmek isterseniz evrakı Gelen Evrak Bölümü'ne teslim edebilirsiniz. Başvuru tarihi, formun oluşturulduğu tarih değil, ilgili evrakın 30 gün içerisinde Kuruma teslim edildiği tarihtir. Başvuru formunun, başvuru şartlarına bağlı olarak eklenmesi gereken diğer dokümanlarla birlikte Kuruma teslim edilmesi gerekmektedir.

Mobil imza, elektronik imza veya e-devlet şifreniz yoksa T.C. kimlik numarası veya vergi numarası ile sisteme giriş yaparak rezervasyonlu sistemi kullanabilirsiniz.

Online başvuru için sisteme mobil, elektronik imza veya e-devlet şifresi ile girilmesi gerekmektedir.

Tasarım tescili başvuruları veya diğer taleplerin elektronik imza, mobil imza veya Kurum tarafından sağlanan diğer yöntemlerle çevrimiçi olarak yapılması halinde formların ekinde sunulan belgelerin aslına uygun olduğu; başvuru sahibi ya da talepte bulunanın bu yöndeki beyanının alınması ve belgelerin tamamının çevrimiçi yolla imzalanması suretiyle kabul edilir.

Çevrimiçi işlemi yapan başvuru veya talep sahibi, gerçeğe aykırı beyanda bulunması veya belge sunması halinde her türlü hukuki ve cezai sorumluluğu üstlenir.

Belgelerin aslına uygunluğu konusunda tereddüde düşülmesi durumunda, Kurum tarafından başvuru veya talep sahibinden evrak asılları istenebileceği gibi, bu konuda ihtilaf yaşanması halinde Kurum kayıtları esas alınır.

## BAŞVURUNUN HAZIRLANMASI

Tasarım Başvuru için gerekli olan evraklar aşağıda sıralanmıştır:

- Başvuru formu,
- İsteğe bağlı tarifname,
- Görsel anlatım,
- Ücret,
- Rüçhan talebi varsa, Rüçhan Belgesi ve Türkçe tercümesi.

Sisteme giriş yaptıktan sonra Tasarım Başvuru Formunu seçerek “Başla” butonuna tıklayınız.

## Başvuru İçin Gerekli Bilgiler

Başvuru aşamasında gerekli bilgi ve belgeler ile ilgili detaylı bilgiler başlıklar halinde aşağıda yer almaktadır.

### 1) Tasarım Bilgisi

Yayın erteleme talebinin olup olmadığı bu alanda belirtilmelidir.

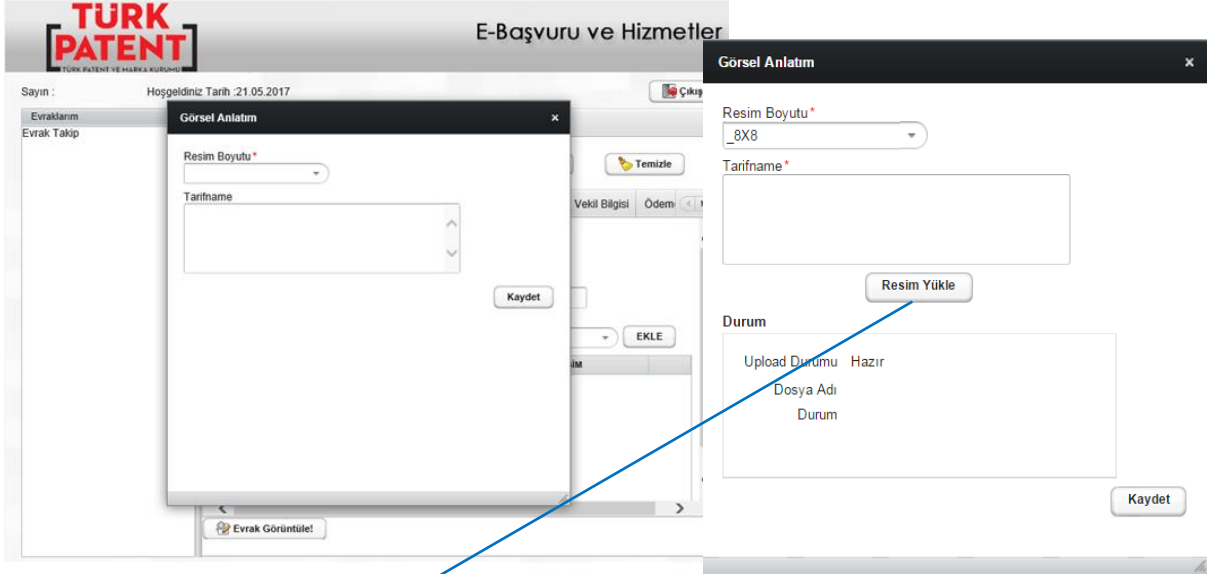
Başvurunuzda bir referans vermek istiyorsanız doldurabilirsiniz (zorunlu değil).

Başvurunuzda yer alan tasarımların ürün adını ve bu ürün adı ile kaç adet tasarım olduğunu belirtiniz. Ekleme işlemini yaptığımızda alt bölümde resim yüklemeniz için sekmeler açılacaktır. Başvurunuzda farklı ürün adına sahip tasarımlar var ise tekrar kaç adet olduğunu ve ürün adını girerek ekleme işlemi yapabilirsiniz. Yeni eklediğiniz ürünler diğerlerinin altında yer alır.

Tasarımınızın yer aldığı Locarno Sınıfını ifade eder. Ürün adının dahil olduğu sınıf belirtilmelidir.

Vazgeçmeniz durumunda yüklemiş olduğunuz tasarımları silebilirsiniz.

Eklediğiniz tasarımlara ilişkin görsel anlatımlarınızı yüklemek için "Resim Ekle" butonuna basınız.



Resim Ekle butonuna basıldığında açılan ekranda “Resim Boyutu” seçilir ve resim yükleme seçeneği ekrana gelir. “Resim Yükle” butonuna bastıktan sonra bilgisayarınızdan tasarıma ait görsel anlatımı seçerek resminizi yükleyebilirsiniz. Resim yüklendikten sonra isteğinize bağlı olarak tarifname alanını da doldurarak kaydet butonuna basınız. Aynı tasarıma ilişkin ek görsel anlatımlar yüklemek isterseniz tekrar “Resim Ekle” butonuna basarak diğer görsel anlatımlarınızı yükleyebilir ve onlara ilişkin tarifnamenizi kaydedebilirsiniz.

**“Referans No”:** Başvuruunuza bir referans vermek istiyorsanız bu alanda belirtilmelidir. Referans numarası, başvuru için başvuru sahiplerince tayin edilebilecek bir numaradır. “Referans No” alanının doldurulması zorunlu olmamakla beraber başvuru esnasında belirtilen referans numaraları, başvuru bilgileri ile beraber sisteme kaydedilmekte ve yapılan yazışmalarda ayrı bir alanda belirtilmektedir. Bu sayede başvuru sahiplerine başvurularını, evrak numarasının yanı sıra bu alanda belirtilen referans numarası ile de takip etme imkanı sağlanmaktadır. Ancak Kurum ile yapılacak yazışmalarda, talebe ilişkin tarafınıza verilen evrak numarası veya varsa başvuru numarası kesinlikle belirtilmelidir.

**Yayım Erteleme Talebi:** Yayım erteleme talebine ilişkin bilgi ile yayım erteleme süresi bu alanda belirtilmelidir. Tasarım tescil başvurusu sahibi, başvurunun kesinleşme tarihinden veya rüçhan talebi varsa rüçhan tarihinden başlamak ve otuz ay süreyle başvuru esnasında yayımın ertelenmesi talebinde bulunabilir. Yayım erteleme talebi **kesinlikle** başvuru aşamasında yapılmalıdır. Başvuru sonrası yapılacak yayım erteleme talepleri dikkate alınmaz. Çoklu başvurularda, başvuruda yer alan tasarımların yalnız bir kısmı için de yayım erteleme talebinde bulunulabilir.

**Tasarım Adedi:** Bir başvuruda, mevzuatta öngörülen şartları taşıması koşuluyla, birden fazla tasarım tescili için talepte bulunulabilir. Bu başvurular çoklu başvuru olarak değerlendirilmektedir. Başvurunun çoklu olması durumunda başvuruda yer alan tasarım sayısı

bu alanda belirtilmelidir.

**Ürün Adı:** Bu bölümde, başvuruda yer alan tasarımların sıra numarası belirtilmek suretiyle ürün adları belirtilir. Ürün adı mutlaka Locarno sınıflandırma sistemi dikkate alınmak suretiyle belirtilmelidir. Örneğin tasarım "filtre" ise filtrenin kullanım amacı veya yeri belirtilmelidir. Zira "filtre" başlığı altında farklı sınıflarda yer alan farklı ürünler bulunmaktadır (çay filtresi, fotoğrafçılık için filtre, su filtresi, boru filtresi, elektrik süpürge filtresi, sigara filtresi vs.).

Ürün adı yazılırken ürünün bilinen Türkçe karşılığı kullanılmalı ve ürünün ne işe yaradığını ifade eden açıklamalara yer verilmemelidir. Örneğin "Sabit Sökülebilir Paslanmaz Mantar Bariyer" ibareli ürün adı adlandırması sadece "Bariyer" ürün adı altında işleme alınır.

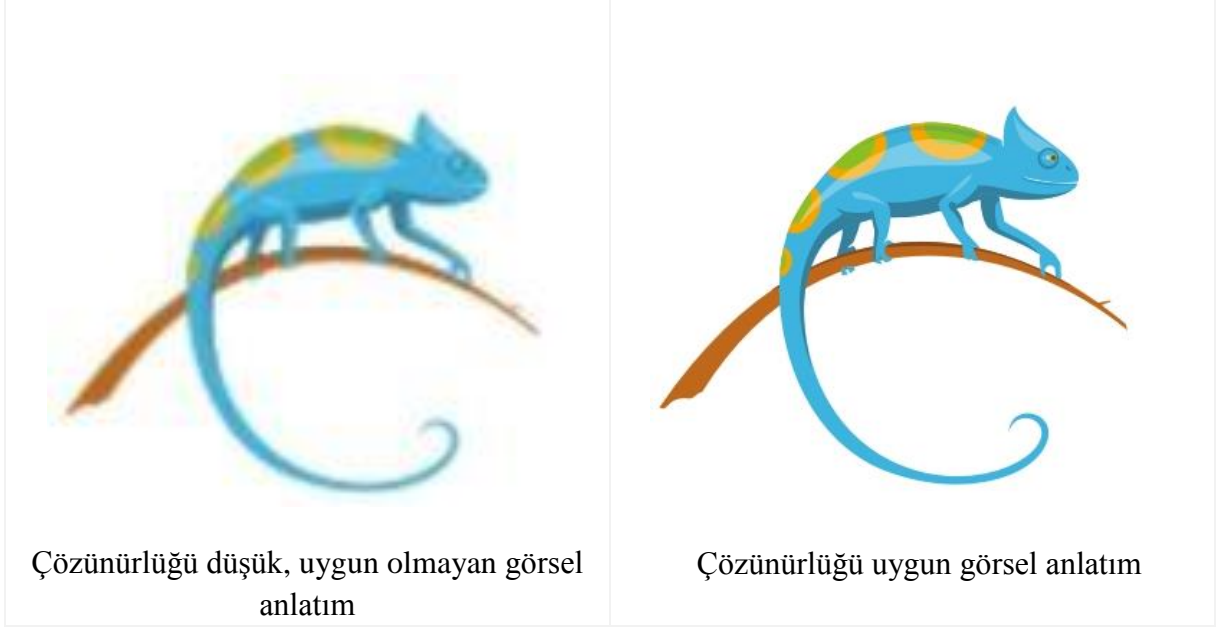
**Locarno Kodu:** Tasarımınızın yer aldığı Locarno Sınıfını ifade eder. Ürün adının dahil olduğu sınıf belirtilmelidir.

Sınıflandırma yapılırken genel ifadelerden kaçınılmalıdır. Örneğin bir ceket tasarımı "Giyim Eşyaları-Sınıf 02" olarak belirtilmemeli, "Ceketler-Alt Sınıf 02-02" olarak belirtilmelidir. Başvuru sahibinin Locarno Sınıfını yanlış belirtmesi durumunda, Kurum uygun Locarno sınıfını belirler.

Süslemeler ve desen tasarımları, tasarımın uygulandığı ürün dikkate alınmaksızın Kurum tarafından desen tasarımlarının yer aldığı 32-00 Locarno sınıfında değerlendirilir.

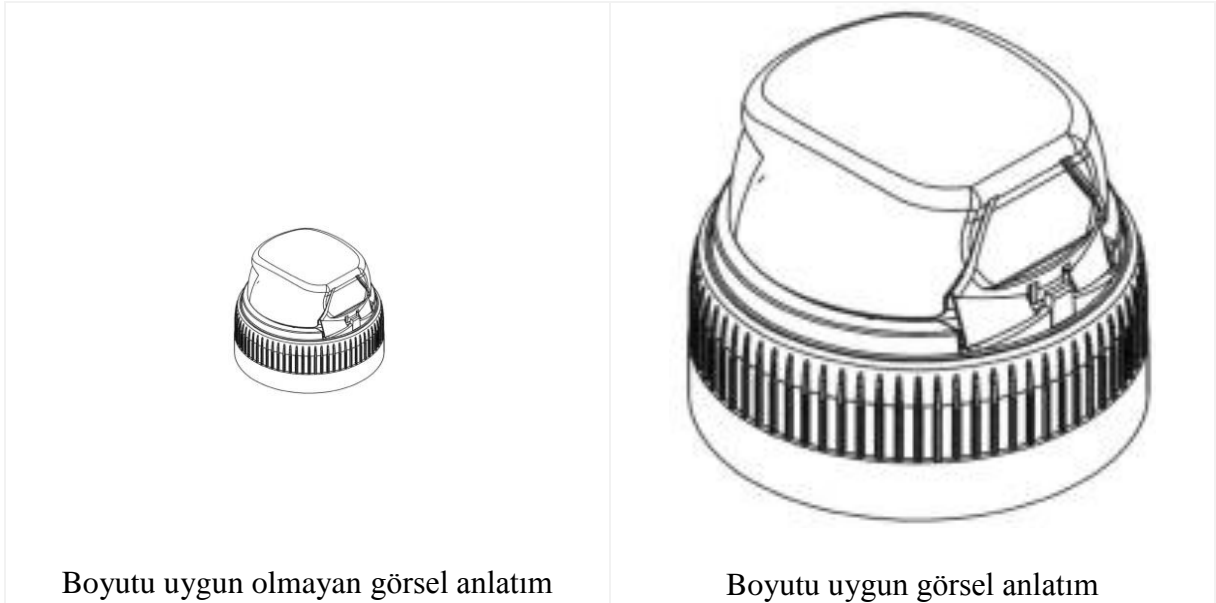
**Görsel Anlatım (Resim Ekle):** Tasarımın görünümünü yansıtan ve yayım yoluyla çoğaltılmaya elverişli, resim, çizim, grafik, fotoğraf veya benzeri bir biçimde hazırlanmış tasarıma veya tasarımın uygulandığı ürüne ilişkin görsel anlatımlar, resim ekle butonu ile sisteme yüklenir.

Görsel anlatımlar, iyi kalitede olacak şekilde en az 8x8 cm, 8x16 cm, 16x8 cm veya en fazla 16x16 cm boyutunda hazırlanarak tasarım ve görünüm sıralarına göre sisteme yüklenmelidir. Sunulan görsel anlatımlar 300 dpi çözünürlükte, JPEG uzantılı olarak düzenlenmeli, çözünürlüğü, renk kontrastı, netliği ve kalitesi çok iyi olmalıdır. Aşağıdaki örneklerde başvuruya uygun olan ve uygun olmayan örnekler görülmektedir.



Ürünün büyüklüğüne göre görsel anlatımın boyutuna karar verilmelidir. Vinç tasarımı içeren bir görselin 8x8 cm içerisinde sunulması tasarımın görünüm özelliklerinin algılanmasını engeller. Bu tarz büyük ebatlı ürünlerin 8x16 veya 16x16 cm içerisinde sunulması korumanın kapsamının belirlenmesinde daha sağlıklı olacaktır.

Tasarım başvurusunda görsel anlatım boyutlarına dikkat edilmeli, sunulacak görsel anlatım imajı 8x8 cm kare çerçeveyi dolduracak nitelikte olmalıdır. Aşağıda uygun olan ve olmayan görsel anlatım örnekleri yer almaktadır.



Fotoğraf şeklinde verilen görsel anlatımlarda, tasarım veya tasarımın uygulandığı ürün sade ve düz bir fon üzerinde yer almalı, tescile konu tasarım dışında başka bir cisim, aksesuar yer almamalıdır. Çizim olarak sunulan görsel anlatımlar ise çizim aletleri veya elektronik

vasıtalarda çizilmeli ve ürünün üç boyutlu görünümünü sağlamak amacıyla gölgelendirme veya paralel çizgiler kullanılmalıdır. Aşağıdaki “bank” tasarımına ilişkin görsel anlatımda araba, insan, bina figürleri gibi tasarım dışı unsurlar yer almaktadır, başvuruya uygun görsel anlatımda bu unsurlar yer almamalıdır.



Arka fonu uygun olmayan görsel anlatım



Arka fonu uygun görsel anlatım

Tasarımın bir kısmının koruma altına alınması talep ediliyorsa, çizim olarak sunulan görsel anlatımlarda koruma talep edilmeyen unsurlar noktalı veya kesikli çizgilerle ifade edilirken, fotoğraf olarak sunulan görsel anlatımlarda ise koruma talep edilen kısımlar açıkça işaretlenmelidir. Aşağıdaki örnekte de görüldüğü gibi, 3 farklı açıdan görünümü sunulan bir bardak tasarımında korunmak istenmeyen kısımlar görsel anlatım üzerinde kesikli çizgilerle gösterilmiştir. Yapılacak başvurularda korumanın daha sağlıklı gerçekleşmesi için başvuru sahiplerinin bu hususa özen göstermesi gerekmektedir.



Ön Görünüm



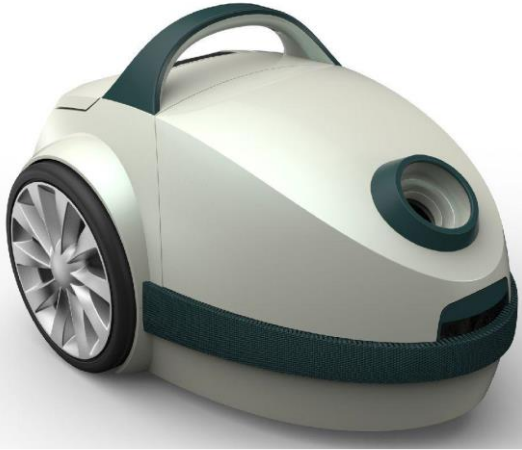
Sol Görünüm



Sağ Görünüm

Ek görsel anlatım, tescile konu tasarımın daha iyi anlaşılabilmesi için tasarım bütünlüğünü bozmamak kaydıyla aynı tasarımın farklı yönlerden elde edilmiş görünümüdür. Tescile konu tasarımın üç boyutlu olması durumunda tasarımın daha iyi anlaşılabilmesi için, tasarımı bütün yönleriyle açık ve net şekilde yansıtan ek görünümeler sunulmalıdır. Aşağıdaki örneklerde üç boyutlu tasarımlar ek görsel anlatımlar ile desteklenmiştir.



Örnek 1

Perspektif görünümü



Ön görünüm



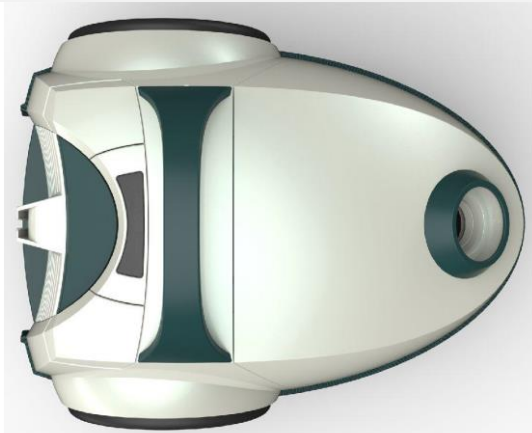
Arka görünüm



Yan görünüm



Arka perspektif görünüm



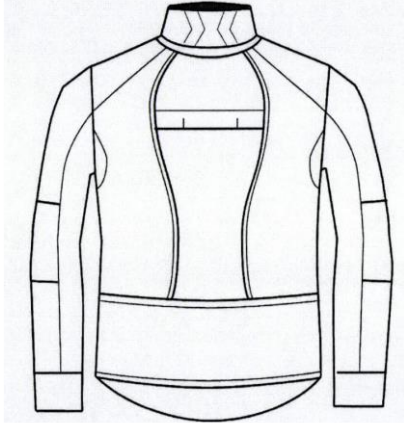
Üst görünüm

Örnek 2

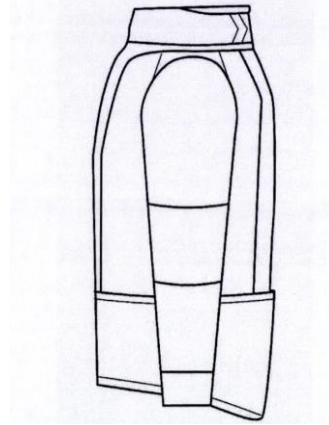
Perspektif görünümü



Ön görünüm

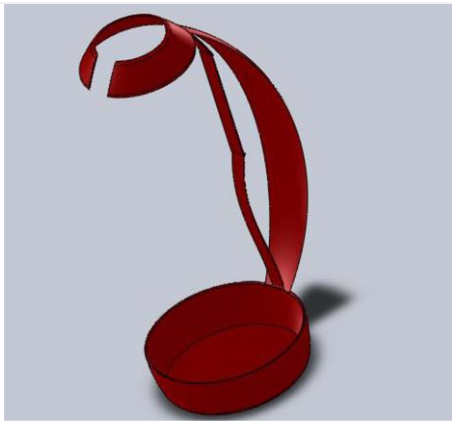


Arka görünüm



Yandan görünüm

Tasarımın kullanım özelliklerini yansıtan farklı görünümler de ek görsel anlatım olarak değerlendirilir. Aşağıdaki örnekte şişe tutacağına ilişkin kullanıma dair görünüm ek resim olarak sunulmuştur.

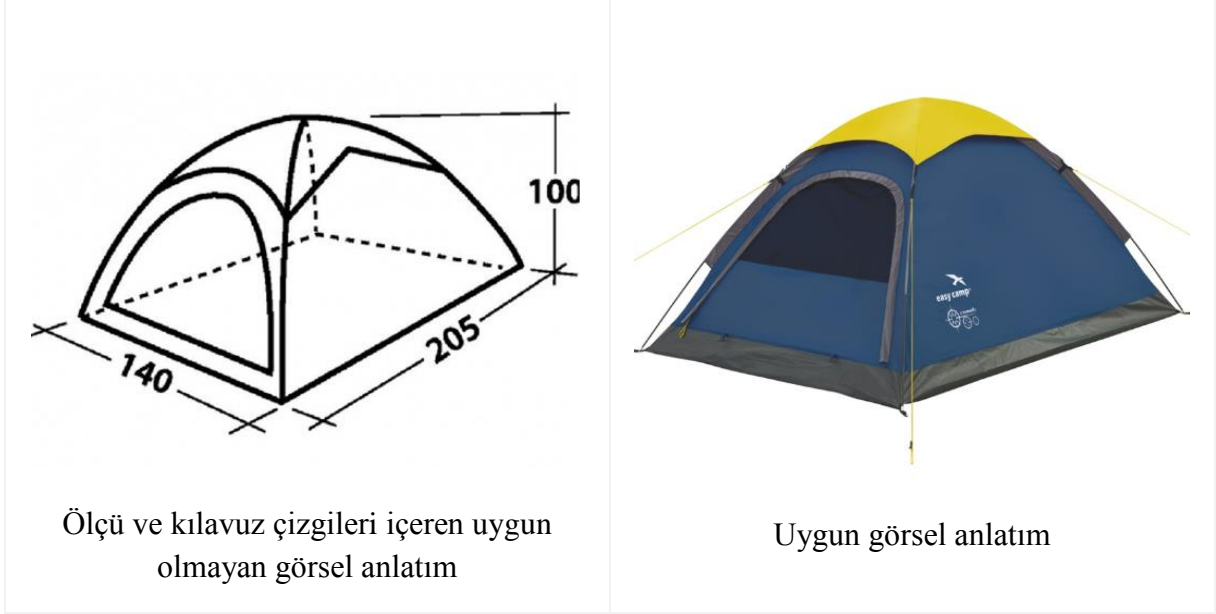


Perspektif görünüm



Kullanıma dair görünüm

Tescile konu tasarım dışında, başka bir cisim, aksesuar, ölçü veya açıklayıcı metin içeren, ürünleri eksenler ve boyutları ile beraber gösteren görünümler görsel anlatım olarak kabul edilmez. Aşağıda uygun olan ve olmayan görünüm yer almaktadır.



Aynı görsel anlatım içerisinde birden fazla görünüme yer verilemez. Aşağıdaki örnekte olduğu gibi tasarımın farklı açılardan görünümü bir arada değil, ek resim olarak ayrı görsel anlatım olarak sunulmalıdır.



Tescil konusu tipografik karakterler ise, görsel anlatımda tipografik karakterlerden oluşan metin ek görsel anlatım olarak verilir.

**Tarifname:** Tasarım veya tasarımın uygulandığı ürünün görsel özelliklerinin ifade edildiği bölümdür. İsteğe bağlı olarak tasarıma ait tüm görünüm için hazırlanabilir.

Tasarım hukukuyla ürünlerin görünüm özellikleri korunduğu için ürünlere ait teknik ve fonksiyonel özellikler ile üretim yöntemlerini belirten ifadelere tarifnamede yer verilmemelidir. Tarifname, sadece “Şekilde görüldüğü gibidir.” ifadesinden de oluşamaz.

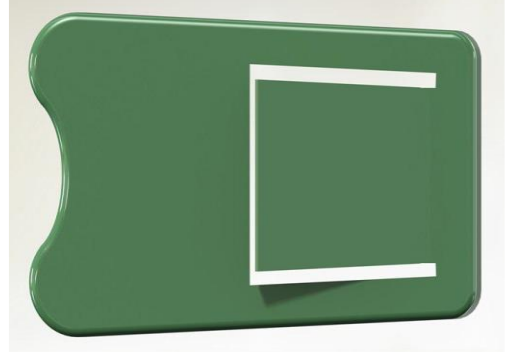
Aşağıdaki çocuk mobilyaları montaj aparatı görsel anlatımlarına ilişkin tarifname örneği sunulmaktadır.

(1-1) Ürün montaj aparatı ile ilgili olup, aşağıya doğru hafif bir şekilde genişleyen dikdörtgenimsi bir gövde olarak tasarlanmıştır. Gövdenin alt kenarı iç kısma doğru ters C harfi şeklinde girintilidir, köşe kısımları yuvarlatılarak dizayn edilmiştir. Gövdenin üst yüzeyinin kısa kenar tarafında kare şeklinde bir bölme, bu bölmenin bir kenarından bu bölmenin içine girip çıkabilecek şekilde yine kare şeklinde bir parça yer almaktadır.

(1-2) Görsel ürünün üstten görünüş şeklidir. Ürüne üstten bakıldığında ürün ayrıntıları daha net bir şekilde görülmektedir.



1-1 Mobilyalar için montaj aparatı



1-2 Mobilyalar için montaj aparatı

## 2) Tasarımcı Bilgileri

The screenshot shows the TÜRK PATENT E-Başvuru ve Hizmetler interface. The main window has a header with the TÜRK PATENT logo and the text 'E-Başvuru ve Hizmetler'. Below the header, there are navigation tabs: 'Başvuru Formu Oluşturma İşlemleri', 'Evrak Görüntüleme', and 'Çıkış'. The main content area is divided into sections: 'Evraklarım', 'Evrak Takip', 'Başvuru Formu Oluşturma İşlemleri', and 'Evrak Görüntüleme'. The 'Tasarımcı Bilgileri' tab is selected. A modal window titled 'Tasarımcı Ekle' is open, showing a form with the following fields: 'Ad Soyad' (with an 'Ara' button), 'Hizmet İlişkisi', 'Adres', 'Telefon', and 'Ülke'. A 'Kaydet' button is located at the bottom right of the modal. A blue arrow points from the 'YENİ TASARIMCI EKLE' button in the main window to the 'Tasarımcı Ekle' modal.

Daha önce TÜRK PATENT sisteminde kayıtlı bir tasarımcı belirtilecek ise “Ad Soyad” girilerek arama yapılabilir. Ekleyeceğimiz tasarımcı sistemde kayıtlı değil ise “Yeni Tasarımcı Ekle” butonuna tıklayarak açılan pencerede tasarımcı bilgilerini eksiksiz ve doğru şekilde doldurunuz. Tasarımcı gerçek kişi olmalıdır. Tasarımcı ile başvuru sahibi arasındaki ilişkiyi “Başvuru Hakkı” bölümünden seçerek belirtiniz. Tasarımcı birden fazla ise her bir tasarımcı için aynı işlemi tekrarlayınız.

**Tasarımcılar:** Bu bölümde gerçek kişi tasarımcıların bilgileri girilir. Tasarımcı, tescile konu tasarımı meydana getiren gerçek kişidir. Tüzel kişilik olan şirketler tasarımcı değildir. Bu sebeple başvuru esnasında tasarımcı kısmına tasarımı oluşturan kişinin veya kişilerin ad-soyadları yazılmalıdır. Başvuruda yer alan bütün tasarımların aynı tasarımcıya ait olması durumunda sistemde yer alan ilgili alanın işaretlenmesi gerekir.

**Tasarım Hakkı:** Başvuru sahibinin, tasarımcı ya da tasarımcılardan farklı olması halinde tescil talep hakkının tasarımcıdan veya tasarımcılardan ne şekilde elde edildiği, sistemde ilgili alan işaretlenerek belirtilmelidir.

### 3) Sahip Bilgileri

Daha önce TÜRK PATENT sisteminde kayıtlı bir başvuru sahibi belirtilecek ise “Sahip No”, “TC No” veya “Vergi No” girilerek arama yapılabilir. Başvuru sahibi sistemde kayıtlı değil ise “Yeni Sahip Ekle” butonuna tıklayarak açılan pencerede başvuru sahibi bilgilerini eksiksiz ve doğru şekilde doldurunuz. Başvuru sahibi gerçek ya da tüzel kişi olabilir. Başvuru sahibi birden fazla ise her bir başvuru sahibi için aynı işlemi tekrarlayınız.

Bu alan başvuru sahibine ait kimlik bilgileri ile irtibat bilgileri belirtilir. Başvuru sahibinin adının ya da unvanının belirtilmemesi başvurunun kesinleşmesini etkilediğinden başvuru aşamasında bu bilgilerin eksiksiz doldurulması büyük önem arz etmektedir.

Başvuru sahibine ait adresin açık, net ve detaylı olması gerekmektedir. Bununla beraber, başvuru sahibine ait telefon, faks veya e-posta bilgileri de bu alanda belirtilmelidir.

Başvuru sahibinin niteliği (gerçek/tüzel kişi) ilgili alan işaretlenerek belirtilir. “TÜRK PATENT Sahip No”, Kurum tarafından başvuru sahiplerine verilen sahip numarasıdır. İlk defa tasarım tescil başvurusu yapacak olan başvuru sahipleri bu alanı boş bırakmalıdır. Önceden tasarım tescil başvurusu yapmış olan başvuru sahiplerinin sahip numaralarını bilmeleri durumunda bu alanı doldurmaları işlemlerin sağlıklı yürütülmesi açısından önemlidir.

#### 4) Rüşhan Bilgileri

TÜRK PATENT nezdindeki bu başvurunuzdan önceki 6 ay içinde aynı tasarıma ilişkin başka bir ülkede başvurunuz varsa veya bu başvurunuzdan önceki 6 ay içinde tasarımınız resmi bir sergide/fuarda sergilendiyse bu alanı doldurunuz.

Başvuruda rüşhan talebinin olup olmadığı bu alanda yapılacak işaretleme ile belirtilmeli ve rüşhan hakkına ilişkin bilgiler bu bölüm doldurulmak suretiyle belirtilmelidir. Rüşhan hakkı talebinin **kesinlikle** başvuru aşamasında yapılması gerekmektedir.

Başvuruda yer alan tasarımların tamamı için aynı rüşhan hakkının talep edilmesi durumunda ilgili alanın işaretlenmesi gerekir. Başvuruda yer alan tasarımların sadece bir kısmı için rüşhan hakkı talep ediliyorsa, hangi tasarımların rüşhana esas olduğuna ilişkin bilgiler belirtilmelidir. Şayet başvuruda birden fazla rüşhan hakkı talep ediliyorsa, diğer rüşhan hakkı bilgileri doldurulmalı ve hangi tasarımların hangi rüşhanla ilişkili olduğu belirtilmelidir.

Başvuruya dayanarak rüşhan hakkı talep ediliyorsa, ilk başvurunun yapıldığı menşei memleket idaresi tarafından verilmiş bulunan onaylı Rüşhan Belgesi ile bu belgenin onaylı Türkçe tercümesi; sergi rüşhanına dayanarak rüşhan hakkı talep ediliyorsa, sergiyi açan yetkili mercilerden alınacak, teşhir edilen ürünü sarıh ve eksiksiz bir şekilde gösteren fotoğraf veya fotoğraflarını içeren ve ürünün çeşidi ile bu ürünün sergide görünür şekilde konulduğu tarihi ve resmi açılış tarihini gösterir belge başvuruda veya başvuruyu takip eden 3 ay içinde Kuruma sunulur.

## 5) Vekil Bilgileri

Başvuru vekil aracılığıyla yapılıyorsa bu kısım doldurulur. Başvuru sahibinin ikametgahı yurtdışında ise, TürkPatent vekil siciline kayıtlı bir vekil tayin edilmelidir.

Başvuru sahibinin vekil tayin etmek istemesi durumunda, vekile ait bilgiler başvuru esnasında ilgili bölüm doldurulmak suretiyle belirtilmelidir. Bu kısımda verilen bilgiler yazışmaların sorunsuz yapılabilmesini sağlayacak açıklıkta olmalıdır. Başvuru sahibinin vekil tayin etmesi durumunda, bütün yazışmalar atanan vekille yapılır. “Vekil Sicil No”, Kurum siciline kayıtlı vekillere verilen sicil numarasıdır. Vekilin sicil kaydının Mali Sorumluluk Sigortası tarihine göre her yıl yenilenmesi gerekmektedir. Vekilin Sicil kaydının aktif olmaması durumunda yazışmalar, vekil firmanın iç bünyesinde aktif halde olan diğer firma vekiline yapılır. Aktif herhangi bir vekilin bulunmaması halinde yazışmalar başvuru sahibi ile yapılır.

Başvuru sahipleri tarafından, adlarına işlemlerin yürütülmesi amacıyla atanan vekillerin, sicil numaralarını bu alanda belirtmeleri faydalı olacaktır.

Kurum nezdinde başvurunun geri çekilmesi, tescilin iptalinin istenmesi, itirazın geri çekilmesi işlemleri ile kısmen veya tamamen bu sonuçları doğuracak işlemlerin vekil tarafından yapılması halinde, bu yetkileri açıkça belirten vekâletname aslının veya söz konusu vekâletnamenin onaylı örneğinin Kuruma sunulması gerekir.



## 6) Ödeme Bilgisi

The screenshot shows the 'E-Başvuru ve Hizmetler' portal interface. The top header includes the 'TÜRK PATENT' logo and the text 'E-Başvuru ve Hizmetler'. Below the header, there is a navigation bar with 'Başvuru Formu Oluşturma İşlemleri' and 'Evrak Görüntüleme'. The main content area is titled 'İşlem' and shows 'Tasarım Başvuru Formu' selected. A sidebar on the left contains 'Evraklarım' and 'Evrak Takip'. The payment section is titled 'ÖDEME KALEMLİ' and contains a table with the following items:

ÖDEME KALEMLİ	TUTAR
Renkli Yayın Ücreti (Her 8x8 cm Alan İçin)	60.0
Tasarım Tescil Başvuru Ücreti	215.0

Below the table, there are input fields for 'Ödeme Tipi \*', 'Banka \*', 'Fatura Kime Kesilecek \*', 'Dekont No \*', 'Dekont Tarihi \*', and 'Tutar \*'. The 'Tutar \*' field is pre-filled with '275.0'. A 'Başla' button and a 'Temizle' button are also visible. At the bottom, there is an 'Evrak Görüntüle!' button.

Ödeme bilgilerinizi eksiksiz ve doğru bir şekilde giriniz.

Tasarım tescil başvurusunda yatırılması gereken ücret kalemleri aşağıda sıralanmıştır;

- Tasarım Tescil Başvuru Ücreti
- Yayım Ücreti
- Rüçhan Ücreti
- Yayım Erteleme Talebi Ücreti

Burada ifade edilen ücret kalemleri ile bu ücretlerin hangi durumlarda nasıl yatırılması gerektiği şu şekilde açıklanabilir;

**Tasarım Tescil Başvuru Ücreti:** Her bir tasarım tescil başvurusu için alınan ücrettir. Bir tasarım içeren başvurular tekli, birden fazla tasarım içeren başvurular ise çoklu başvuru olarak değerlendirilir. Çoklu başvurularda yer alan ilave her bir tasarım için ilave tasarım tescil başvuru ücreti ödenir.

**Yayım Ücreti:** 8x8 cm ebadındaki her görsel anlatımın yayımı için alınan ücrettir. Bir görsel anlatımın boyutlarının 8x8 cm'yi aşması durumunda, bu alanı aşan her 8x8 cm'lik alan için ilave yayım ücreti alınır.

**Rüçhan Ücreti:** Rüçhan hakkının talep edilmesi halinde ödenmesi gereken ücrettir.

**Yayım Erteleme Ücreti:** Yayım ertelemesinin talep edilmesi halinde ödenmesi gereken ücrettir.

Tasarım tescil başvurusuna ilişkin ücret hesaplamalarını web sayfamızda Tasarımlar bölümünde ücret hesaplama başlığı altında bulabilirsiniz.

Başvuru ücreti, başvuruda yer alan tasarım sayısına göre; yayım ücreti ise başvuruda sunulan görsel anlatım sayısına göre değişim göstermektedir. Bu bağlamda sunulan görsel anlatım sayısının fazlalığı her ne kadar yayım ücreti açısından başvuru sahiplerine ek maliyet getiriyor gibi görünse de, korumanın çok daha sağlıklı olabilmesi için tasarımın değişik açılardan görünümünün ek resim olarak sunulması büyük önem arz etmektedir.

Başvuruda yayım erteleme talep ediliyorsa, yayım erteleme talep edilen her bir tasarım için Tebliğde yer alan “yayım erteleme talep ücretinin” yatırılması gerekmektedir. Başvuruda rüçhan talebinin olması durumunda ise her bir rüçhan talebi için Tebliğde yer alan “rüçhan hakkı kayıt ücretinin” ödenmesi gerekmektedir.

## ÖNEMLİ BİLGİLER

- Tasarım tescili ile ilgili işlem formlarına  
<http://www.turkpatent.gov.tr/TURKPATENT/forms/informationDetail?id=103>
- Tasarım tescili işlem ücretlerine  
<http://www.turkpatent.gov.tr/TURKPATENT/fees/informationDetail?id=103>
- Ücretler için ödeme yapabileceğiniz banka hesaplarına  
<http://www.turkpatent.gov.tr/TURKPATENT/commonContent/BankAccount>
- Tasarım (Locarno) sınıflandırmasına  
<http://www.turkpatent.gov.tr/TURKPATENT/commonContent/TClassification>
- Lahey sistemi ve uygulamalarıyla ilgili daha geniş bilgiye  
<http://www.turkpatent.gov.tr/TURKPATENT/commonContent/Lahey>

adreslerinden ulaşabilirsiniz.

Başvuru sahipleri, işlemlerini Kurum nezdinde yürütmesi amacıyla vekil tayin edebilirler. Ancak atanacak vekilin Kurum vekil siciline kayıtlı olması gerekmektedir. Kurum vekil siciline kayıtlı vekillere ait bilgiler, Kurumumuz web sayfasında ([www.turkpatent.gov.tr](http://www.turkpatent.gov.tr)) yer almaktadır.

Tasarım tescil sistemiyle ilgili Kurumumuz Çağrı Merkezini telefonla arayarak (0 312) 303 1 303 veya Kurumumuz web sayfamızdan sorularınızı çevrimiçi yönlendirerek destek alabilirsiniz.